

**ПРОГРАМА ЗА РАЗВИТИЕ НА СЕЛСКИТЕ РАЙОНИ**  
*„Европейският земеделски фонд за развитие на селските райони – Европа инвестира в селските райони”, МИГ Момчилград – Крумовград*

## **П Р А В И Л Н И К**

### **ЗА НАБИРАНЕ И РАЗХОДВАНЕ НА СРЕДСТВА И ИМУЩЕСТВОТО НА СДРУЖЕНИЕ С НЕСТОПАНСКА ЦЕЛ МИГ „ОБЩИНИ МОМЧИЛГРАД КРУМОВГРАД”**

#### **I. ОБЩИ ПОЛОЖЕНИЯ**

Чл.1 С този Правилник се определят правилата за набиране и разходване на средства и имуществото на „МИГ - общини Момчилград и Крумовград“ .

#### **II. НАБИРАНЕ НА СРЕДСТВАТА И ИМУЩЕСТВО ОТ ЕВРОПЕЙСКИ И НАЦИОНАЛНИ ПРОГРАМИ.**

Чл. 2. Сдружението набира средства от:

1. ПРСР по подхода ЛИДЕР по Европейския земеделски фонд за развитие на селските райони за управление и популяризиране на стратегията на МИГ ;
2. Програмите на Европейския съюз, включително по подхода ЛИДЕР на Европейския земеделски фонд за развитие на селските райони за финансиране на проекти на местни бенефициенти за осъществяване на стратегията на Сдружението;
3. други децентрализирани програми за развитие, основани на участието на местните общности.

#### **III. НАБИРАНЕ НА СРЕДСТВАТА И ИМУЩЕСТВО ОТЧЛЕНОВЕТЕ НА СДРУЖЕНИЕТО.**

**Чл.3.(1)** Набиране на средства на Сдружението от членския внос, имуществените вноски на членовете, стопанска дейност предвидена в закона и в устава на сдружението.

**(2)** Имуществените вноски на членовете са месечния или годишния членски внос, или допълнителни вноски, които се дължат въз основа на решение на Общото събрание на Сдружението.

**(3)** Имуществените вноски на членовете се определят по вид и размер и срок на внасяне от Общото събрание, което посочва в решението си и начина на внасянето им..



**ПРОГРАМА ЗА РАЗВИТИЕ НА СЕЛСКИТЕ РАЙОНИ**  
**„Европейският земеделски фонд за развитие на селските райони – Европа инвестира в селските райони”, МИГ Момчилград – Крумовград**

**Чл.4.** Имуществото на Сдружението се състои от право на собственост и други вещни права върху движимо и недвижимо имущество, вземания, други права предвидени от закона.

**Чл.5.** Всички членове на Сдружението дължат годишен членски внос в размер, определен с решение на общото събрание, платим до двадесети декември за годината, за която се отнася. За годината на учредяването членовете дължат половината от годишния членски внос, който се внася в срок от два месеца след регистрацията на сдружението.

**Чл.6.** Имуществените вноски на членовете се определят по вид и размер от общото събрание, което посочва в решението си начина и срока на внасянето им.

**Чл.7.** Сдружението набира средства от участие в програми за финансиране и подпомагане дейности, съответстващи на определените в Устава предмет на дейност и цел, организирани от държавата или международни организации при спазване на действащото законодателство и международните актове в сила за България.

**Чл. 8.** Сдружението набира средства и от стопанска дейност, която може да бъде:

1. Издателска дейност;
2. Консултантска дейност и услуги, изготвяне на анализи, организиране и провеждане на семинари, обучения, демонстрации, проучвания и други подобни във връзка с предмета на дейност и целите на Сдружението;
3. Създаване и разпространение на информационни продукти;
4. Управление на собствено имущество;
5. Упражняване на права върху интелектуална собственост.

**IV. НАБИРАНЕ НА СРЕДСТВАТА ОТ ДАРЕНИЯ ОТ ФИЗИЧЕСКИ И  
ЮРИДИЧЕСКИ ЛИЦА, СПОНСОРСТВО И ДРУГИ.**

**Чл. 9. (1)** Дарители на „МИГ - общини Момчилград и Крумовград“ могат да бъдат всички български и чуждестранни физически и юридически лица.

**(2)** Даренията се предоставят без поставяне на условия за ползване на облаги от страна на дарителите.

**(3)** Даренията не носят никакви предимства и привилегии на дарителите.



**ПРОГРАМА ЗА РАЗВИТИЕ НА СЕЛСКИТЕ РАЙОНИ**  
**„Европейският земеделски фонд за развитие на селските райони – Европа инвестира в селските райони”, МИГ Момчилград – Крумовград**

**Чл.10.** На „МИГ - общини Момчилград и Крумовград“ могат да бъдат дарявани, съответно тя може да приема дарения под формата на:

1. движими вещи;
2. пари;
3. недвижими имоти;
- 4./услуги;
5. ценни книжа;
6. интелектуален труд и интелектуална собственост.

**Чл.11.** Получател на даренията (дарени) е МИГ - общини Момчилград и Крумовград.

**Чл.12. (1)** Не могат да бъдат дарители:

1. лица, осъдени с влязла в сила присъда;
2. лица, обвинени в извършване на престъпление, до приключване на съдебното производство и оправдаването им.;
3. юридически лица, в чиито управителни или надзорни съвети участват лица по т. 1 и т. 2;

**Чл. 12. (2)** Не се приемат дарения:

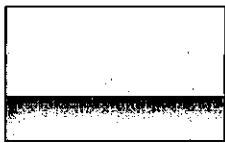
1. от анонимни дарители;
2. които противоречат на морала и добрите нрави;
3. които поради своя характер или условия са в състояние да накърнят или променят политиката на МИГ - общини Момчилград и Крумовград;
4. на парични средства, когато условие на дарението е избягване или заобикаляне на политиката на МИГ - общини Момчилград и Крумовград;
5. които в дългосрочен план предполагат получаването на преки стопански облаги от страна на дарителя;

**Чл. 13.** Дарения в полза политиката на „МИГ - общини Момчилград и Крумовград“ могат да се правят, съответно получават само, ако чрез даренията не се оказва пряко или косвено въздействие върху нейното управление и изпълнението на дейността и.

**Чл. 14.** „МИГ - общини Момчилград и Крумовград“ може винаги да откаже да приеме дарение от физическо или юридическо лице, когато се пораждат съмнения в безкористността на дарението, без да е необходимо да мотивират отказа си.

**Чл.15. (1)** Даренията се заявяват от дарителите чрез подаване на Заявление и декларация за допустимост.

**(2)** Даренията на пари се извършват безкасово с банков превод или внасяне в касата по сметката на „МИГ - общини Момчилград и Крумовград“ и се приемат като изпълнителния директор на МИГ изпраща уведомително писмо до дарителя, че дарените парични средства са



**ПРОГРАМА ЗА РАЗВИТИЕ НА СЕЛСКИТЕ РАЙОНИ**  
**„Европейският земеделски фонд за развитие на селските райони – Европа инвестира в селските райони”, МИГ Момчилград – Крумовград**

постъпили по сметка на МИГ - общини Момчилград и Крумовград.

**Чл. 16. (1)** Съобразно вида и стойността на даренията (пари, вещи и услуги), същите се приемат, както следва:

1. до **5 000 лв.** - от изпълнителния директор на МИГ съгласно волята на дарителя;
2. от **5 000 лв.** до **30 000 лв.** - от УС на „МИГ - общини Момчилград и Крумовград“;
3. над **30 000 лв.** - от Общото събрание на „МИГ - общини Момчилград и Крумовград“.

(2) За получаване на дарението по ал.1 длъжностните лица назначават комисия за получаване на дарението.

(3) За получаване на дарения вещи и услуги длъжностното лице което е получило дарението възлага оценката на дарението да се извърши от експерти в съответната област, като при необходимост може оценката за стойността на дарението да се възложи на външен Експерт.

**Чл.17.** Дарението на парични средства и/или вещи или дарения под формата на безвъзмездно предоставяне на услуги се приемат с писмен договор и чрез предаване на вещта/извършване на услугата, при спазване на разпоредбите на чл.16. Стойността на вещите/извършените услуги се доказват чрез представяне на финансово-счетоводни отчетни документи, които се прилагат към договора за дарение.

**Чл. 18. (1)** Даренията се ползват съгласно волята на дарителя.

(2) Отговорността за спазването на волята на дарителя, както и за ползването и поддръжката на даренията се носи от длъжностното лице, приело дарението по силата на чл.16 на тази правила.

**Чл.19** Управлението на даренията се осъществява чрез инструментите на отчетността и контрола.

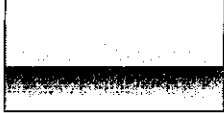
**Чл.20 (1)** Отчетността на даренията е счетоводна и оперативна.

(2) Счетоводното отчитане на даренията се извършва при условията на Закона за счетоводството.

(3) Оперативното отчитане на даренията за всяка финансова година се извършва от УС на МИГ едновременно с внасянето на отчета за изпълнението на бюджета на МИГ за одобрение от Общото събрание.

**Чл.21 (1)** Контролът на даренията е персонален, обществен и вътрешно-ведомствен.

(2) Персоналният контрол на даренията се осъществява по всяко време от съответния дарител чрез писмено искане на информация за ползване на дарението.



**ПРОГРАМА ЗА РАЗВИТИЕ НА СЕЛСКИТЕ РАЙОНИ**  
**„Европейският земеделски фонд за развитие на селските райони – Европа инвестира в селските райони”, МИГ Момчилград – Крумовград**

(3) Общественият контрол на даренията се осъществява от местните общности чрез писмено искане на информация на база информацията, която е обявена в публичния регистър на даренията.

(4) Вътрешно-ведомственият контрол се извършва от комисия в тричленен състав, назначена със заповед на изпълнителния директор на МИГ. Комисията работи по правила, разработени от нея след съгласуване с дарителите и одобряване от изпълнителния директор на МИГ.

**Чл. 22. (1)** Всички дарения, направени в полза на „МИГ - общини Момчилград и Крумовград“ се обявяват в публичен регистър в интернет, с копие на хартиен носител.

(2) Регистърът съдържа информация за даренията по раздели:

1. дарения на вещи;
2. дарения на пари и ценни книжа;
3. дарения на интелектуална собственост.

(3) Всеки от разделите на регистъра съдържа информация, както следва:

1. дата на дарението;
2. дарител;
3. дарен (бенефициент)
4. вид на дарението (пари, вещ, услуга)
5. стойност на дарението;
6. условие на дарението;
7. информация за изпълнение волята на дарителя.

(4) Всяко длъжностно лице, упълномощено да получава дарения в полза на „МИГ - общини Момчилград и Крумовград“ е длъжно в тридневен срок от получаването на дарението да го обяви в публичния регистър.

(5) Информацията в регистъра се съхранява за вечни времена.

**Чл.23. (1)** Дарителите на пари, вещи, както и дарителите на услуги, имат право да поискат обозначаването на дарението, чрез отбелязване върху него на името и/или фирмата.

(2) Обозначаването на дарението с името/фирмата на дарителя не може да има характер на търговска реклама.

**Чл.24.** В зависимост от характера и размера на дарението и значимостта му за „МИГ - общини Момчилград и Крумовград“, МИГ може да предприеме действия за популяризирането му по своя инициатива след изрично съгласие на дарителя.

**Чл.25.** Всеки дарител има право да получи свидетелство - акт за дарение. Свидетелствата се изработват по единен унифициран образец на „МИГ - общини Момчилград и Крумовград“, освен ако в нормативен акт е указано друго.



**ПРОГРАМА ЗА РАЗВИТИЕ НА СЕЛСКИТЕ РАЙОНИ**  
**„Европейският земеделски фонд за развитие на селските райони – Европа инвестира в селските райони”, МИГ Момчилград – Крумовград**

**Чл.26.** В срок до три дни от датата на приемане на първото дарение изпълнителния директор на „МИГ - общини Момчилград и Крумовград“ се задължава да постави в действие публичния регистър на даренията.

**Чл.27.** При получаване на дарения се използват следните образци приложени към настоящите правила:

1. Образец - Договор за дарение от юридическо лице.
2. Образец - Договор за дарение от физическо лице.
3. Образец - Декларация.
4. Образец - Свидетелство за дарение.

#### **V. РАЗХОДВАНЕ ,УПРАВЛЕНИЕ И РАЗПОРЕЖДАНЕ С ИМУЩЕСТВОТО.**

**Чл. 28. (1)** Сдружението разходва имуществото си за посочените в Чл. 38 ал. 1 от ЗЮЛНЦ цели и дейности и по-конкретно за:

1. Управление и администриране на средства по подхода ЛИДЕР по Европейския земеделски фонд за развитие на селските райони и други децентрализирани програми за развитие, основани на участието на местните общности.

3. Дейности, свързани с приобщаването на Сдружението към националната и европейска мрежи на селските райони и Местни инициативни групи.

4. Обучителни, информационни, изследователски и други дейности, необходими за осъществяването на целите на сдружението.

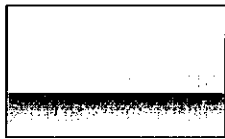
5. Други цели, определени със закон.

**(2)** Допустимите бенефициенти на сдружението, критериите за избори на проекти и процедурите за финансиране на проекти на бенефициентите се определят от правилника и процедурите за функционирането на изпълнителните органи на Сдружението.

**(3)** Сдружението може безвъзмездно да разходва имуществото и да осъществява дейността насочена за постигане на целите, определени в устава на Сдружението.

**Чл. 29** При осъществяване на дейността си Сдружението разходва средствата си възмездно и безвъзмездно

**Чл. 29 (1)** Сдружението може да разходва безвъзмездно средствата си за постигане на целите, определени по реда на Устава и ЗЮЛНЦ.



**ПРОГРАМА ЗА РАЗВИТИЕ НА СЕЛСКИТЕ РАЙОНИ**  
**„Европейският земеделски фонд за развитие на селските райони – Европа инвестира в селските райони”, МИГ Момчилград – Крумовград**

(2) За безвъзмездно разходване на имущество на Сдружението, Общото събрание взема мотивирано решение с квалифицирано мнозинство от 2/3 от всички присъстващи членове.

(3) Сдружението не може да сключва сделки с лицата по чл. 41, ал. 3 от ЗЮЛНЦ, както и с юридически лица, в които посочените лица са управители или могат да наложат или възпрепятстват вземането на решение, освен ако сделките са в очевидна полза на Сдружението или са сключени при публично обявени общи условия.

**Чл.30** Разходите, които Сдружението извършва включват:

1. разходи за осъществяване на функциите на органите на Сдружението и изпълнението на правомощията им, включващи:
  - а) разходи за използване и поддръжка на административни помещения, оборудване, движимо имущество;
  - б) разходи за заплащане на трудови възнаграждения на служители, на възнаграждения по граждански договори, осигурителни вноски и други подобни;
  - в) други разходи по осъществяването на организацията и административното управление на дейността на Сдружението, включително разходи по организацията и провеждането на Общо Събрание, разходи по организацията и провеждането на заседанията на Управителния съвет, разходи за изпълнение на задачите, възложени на КИП по чл. 5, ал. 1 от Правилника.
2. разходване на средства, използвани пряко за постигане на целите на Сдружението и непосредствено свързани с осъществяването на основната ѝ дейност:
  - а) разходи за провеждане на обучение чрез организация на курсове, семинари и симпозиуми от Сдружението;
  - б) отпускане на стипендии за издръжка, обучение, научни изследвания, разработване на научни проекти на членове на сдружението и външни лица, определени по реда, предвиден в Правилника;
  - в) разходи за създаване и поддръжка на материална база, предназначена за осъществяване на дейностите по чл. 2 от Правилника.



**ПРОГРАМА ЗА РАЗВИТИЕ НА СЕЛСКИТЕ РАЙОНИ**  
**„Европейският земеделски фонд за развитие на селските райони – Европа инвестира в селските райони”, МИГ Момчилград – Крумовград**

3. разходи за осъществяване на допълнителната стопанска дейност на юридическото лице с нестопанска цел.

**Чл.30 (1)** Сдружението разходва безвъзмездно имуществото си за постигане на целите си и осъществяването на дейностите по **чл. 2** от Правилника в съответствие с приетите от Общото събрание годишен бюджет и годишна програма за дейността ѝ.

**(2)** Безвъзмездното разходване на имуществото на Сдружението се извършва чрез предвиждане и предоставяне на средства за постигане на целите на Сдружението и непосредствено предназначени за осъществяването на основната дейност на Сдружението по чл. 3 от Правилника, включващи средствата за разходите, описани в чл. 34, ал. 1 от Правилника.

**(3)** В съответствие с чл. 48, ал.3 от Устава на Сдружението, безвъзмездно разходване на имуществото ѝ се извършва само в изпълнение на мотивирано решение на Общото събрание, прието с квалифицирано мнозинство от 2/3 от всички негови членове. Решението за безвъзмездно разходване на средства за всяка година от дейността на Сдружението се включва в годишната програма и годишния ѝ бюджет.

**Чл.31** При осъществяването на основната си дейност и безвъзмездното разходване на имуществото си Сдружението подпомага имуществено членовете си и външни лица по следните начини:

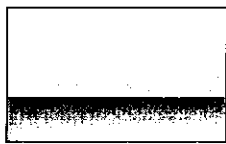
1. Финансиране на проекти на местни бенефициенти за осъществяване на стратегията на Сдружението за развитие на селските райони в областта на: конкурентоспособността, опазването на околната среда, подобряване качеството на живот и разнообразяване на икономическите дейности в селските райони;

2. Чрез дарение и безвъзмездно предоставяне за ползване на специализирана литература в областта на селското стопанство, туризма, антропологията, културно историческото наследство и екологията;

3. Безвъзмездно предоставяне на правото на участие в курсове, семинари и симпозиуми, организирани и провеждани от Сдружението, самостоятелно или съвместно с други лица;

4. Безвъзмездно предоставяне на средства за покриване на разноски за участие в курсове, семинари, симпозиуми и всякакви форми на обучение и





**ПРОГРАМА ЗА РАЗВИТИЕ НА СЕЛСКИТЕ РАЙОНИ**  
**„Европейският земеделски фонд за развитие на селските райони – Европа инвестира в селските райони”, МИГ Момчилград – Крумовград**

квалификация в областта на селското стопанство, туризма, антропологията, културно историческото наследство и екологията, организирани от други лица, в страната и в чужбина;

5. Отпускане на стипендии за издръжка, обучение, подготвяне на научни трудове в областта на селското стопанство, антропологията, културно историческото наследство и екологията;

6. Предоставяне на парични и други материални награди на членове на сдружението и външни лица за заслуги и постижения в областта на селското стопанство, туризма, антропологията, културно историческото наследство и екологията;

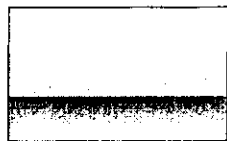
**Чл.32** Сдружението подпомага физически или юридически лица само, ако чрез това подпомагане се постигат целите ѝ, определени в Устава.

**Чл.32 (1)** В годишната програма за осъществяване дейността на Сдружението, приета от Общото събрание, се определят конкретно всяка отделна дейност и мероприятие, включени в предмета на основната ѝ дейност по чл. 2 от Правилника, които Сдружението ще извършва през съответната календарна година.

**(2)** Годишната програма предвижда конкретните действия, които ще бъдат предприети за осъществяване на всяко мероприятие или отделна дейност. С приемането на годишната програма се одобряват предложените от Управителния съвет проекти на план за извършване на отделни дейности и организиране на отделни мероприятия за съответната календарна година.

**(3)** Средствата, необходими за извършването на отделните дейности и мероприятия за съответната календарна година, техния вид, размер, конкретно предназначение, начин на разходване се определят от Общото събрание с годишната програма за осъществяване дейността на Сдружението, и се предвиждат в годишния бюджет.

**(4)** С годишната програма Общото събрание на Сдружението възлага на Управителния ѝ съвет да организира и осъществи планираните отделни дейности и мероприятия и го оправомощава да разходва определените в програмата и предвидените в бюджета средства, в съответствие с одобрените вид, размер и предназначение за използване на средства.



**ПРОГРАМА ЗА РАЗВИТИЕ НА СЕЛСКИТЕ РАЙОНИ**  
**„Европейският земеделски фонд за развитие на селските райони – Европа инвестира в селските райони”, МИГ Момчилград – Крумовград**

**Чл.33** В случаите, когато годишната програма предвижда при извършването на отделните дейности и мероприятия за съответната година, да се изразходват средства за подпомагане на членове на Сдружението и външни лица, Общото събрание определя начина за подпомагане и размера на средствата за подпомагане по всяка отделна дейност, кръга от лица, които имат право да ползват безвъзмездно средства на Сдружението, реда и критериите за подбор, по които Управителният съвет определя конкретните лица, които ще бъдат подпомагани.

**Чл.33 (1)** Решението за подпомагане на отделни лица по начините, уредени в чл.16 от Правилника, се взема с единодушие от всички членове на Управителния съвет, в съответствие с предвидените средства, предназначение за използването им, ред и критерии за подбор на лицата, в чиято полза се разходват, определени в годишната програма и годишен бюджет на Сдружението.

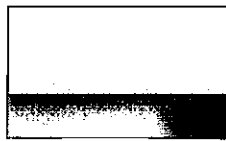
(2) Лицата, желаещи да бъдат подпомагани подават мотивирано искане до ЗАП на Сдружението.

(3) Искането се разглежда на първото заседание на Управителния съвет на Сдружението следващо постъпването му.

(4) Когато искането за подпомагане е направено от лице по чл. 41, ал. 3 от ЗЮЛНЦ решението за подпомагането му следва да бъде взето от Общото събрание на асоциацията с мнозинство от 2/3 от всичките му членове.

**Чл. 34. (1)** При приключване на годишния баланс със загуба общото събрание може да вземе решение, с квалифицирано мнозинство 2/3 от присъстващите, за внасяне на допълнителни вноски от членовете за покриването на загубата.

(2) Сдружението не разпределя печалба.



**ПРОГРАМА ЗА РАЗВИТИЕ НА СЕЛСКИТЕ РАЙОНИ**  
**„Европейският земеделски фонд за развитие на селските райони – Европа инвестира в селските райони”, МИГ Момчилград – Крумовград**

**VI. ОТЧИТАНЕ НА ПРИХОДИТЕ И РАЗХОДИТЕ**

**Чл.35 (1)** Общото събрание приема годишен бюджет на Сдружението.

**(2)** Проектът за бюджет на Сдружението се изготвя от Изпълнителния директор и се приема от УС не по-късно от един месец преди началото на годината, за която се отнася. Предоставя се възможност на членовете на Сдружението да се запознаят със съдържанието му и да правят предложения за допълнения или изменения, които могат да бъдат взети под внимание при приемането на бюджета от Общото събрание.

**(3)** Бюджетът на Сдружението се изпълнява от Изпълнителния директор.

**(4)** В срок до 31 януари на всяка година Изпълнителния директор съставя годишен счетоводен отчет.

**(5)** Годишния счетоводен отчет се приема от УС и Общото събрание на Сдружението.

**(6)** В срок до 30 юни на всяка година Изпълнителния директор заявява за вписване в Централния регистър и представя заверения годишен счетоводен отчет след приемането му от Общото събрание.

**IV. ЗАКЛЮЧИТЕЛНИ РАЗПОРЕДБИ**

**§ 1** Настоящият Правилник е приет от Общо събрание на Сдружението на 20.04.2017 г.

**§ 2** Въпросите, неуредени в настоящия Правилник, се решават съобразно разпоредбите на Закона за юридическите лица с нестопанска цел, Устава на Сдружението и законодателството на Република България.